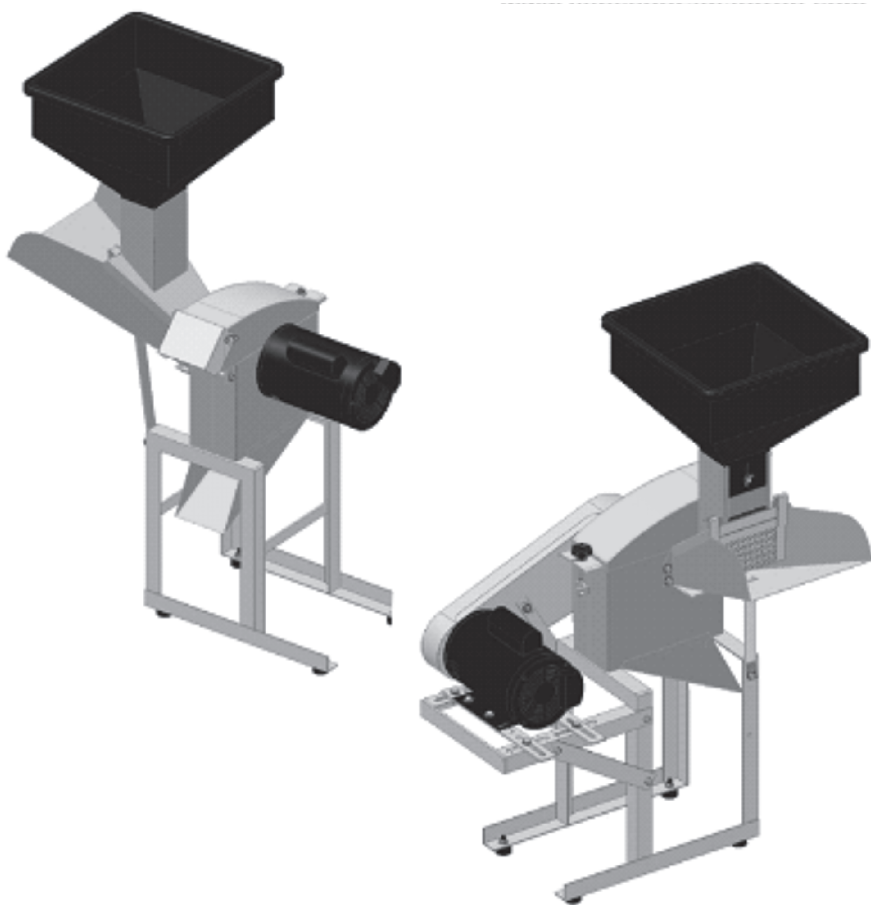


DESINTEGRADOR B-609



www.vencedoramaqtron.com.br



Manual de Instrução

MISSÃO MAQTRON

Ser referência em facilitar a vida das famílias do campo, dos pequenos empreendedores aos grandes construtores, contribuindo para o desenvolvimento sustentável da empresa, colaboradores e sociedade.

VISÃO MAQTRON

Ser a melhor empresa nos segmentos em que atua, reconhecida pela excelência e inovação de seus produtos e serviços, gerando resultados plenos.

VALORES MAQTRON

Ética

Respeito

Satisfação

Credibilidade

Comprometimento

POLÍTICA DA QUALIDADE MAQTRON

Buscar a melhoria contínua de processos e produtos na produção de máquinas e implementos agrícolas, máquinas e equipamentos para a construção civil e moendas de cana, visando a satisfação dos clientes e demais partes interessadas.

APRESENTAÇÃO

O Desintegrador VENCEDORA é uma máquina simples e versátil e pode ser usado para produtos secos ou verdes, com as seguintes vantagens:

* Moe: milho da espessura desejada, conforme peneiras que acompanham a máquina e outros produtos em grãos;

* Moe: capins, cana, raízes e outros.

PRODUÇÃO APROXIMADA KG X HORA

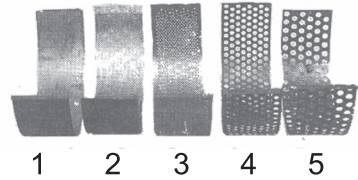
Especificações	B-609 com Base	B-609 A.D.
Motores elétricos	2cv - 3cv	3cv
Milho espiga pen. 12mm	350 á 450	350 á 450
Milho espiga. en. 10mm (opcional)	280 á 320	280 á 320
Milho em grãos pen. 4,5mm	350 á 600	350 á 600
Milho em grãos pen. 3,0mm	250 á 300	250 á 300
Milho em grãos pen. 2,0mm	150 á 200	150 á 200
Milho em grãos pen. 0,8mm (opcional)	50 á 60	50 á 60
Verdes (Cana-mandioca)	600 á 800	600 á 800
Verdes (Capim elefante)	200 á 300	200 á 300

DADOS TÉCNICOS

Modelo	B-609 com Base	B-609 A.D.
Largura interna	120 mm	120 mm
Quantidade marteletes	10 pç	10 pç
Peso (kg)	36 kg (sem motor)	49 kg (com Motor)
Quantidade navalhas	02 pç	02 pç
Polia para motor 2 pólos (3500rpm)	95 mm	-
Polia para motor 4 pólos (1750rpm)	190 mm	-
Motor Elétrico Indicado	2cv - 3cv	3cv
Motor Estacionário Indicado	3,5 à 5cv	-
Correia para B -609 com Base	VA-38	-

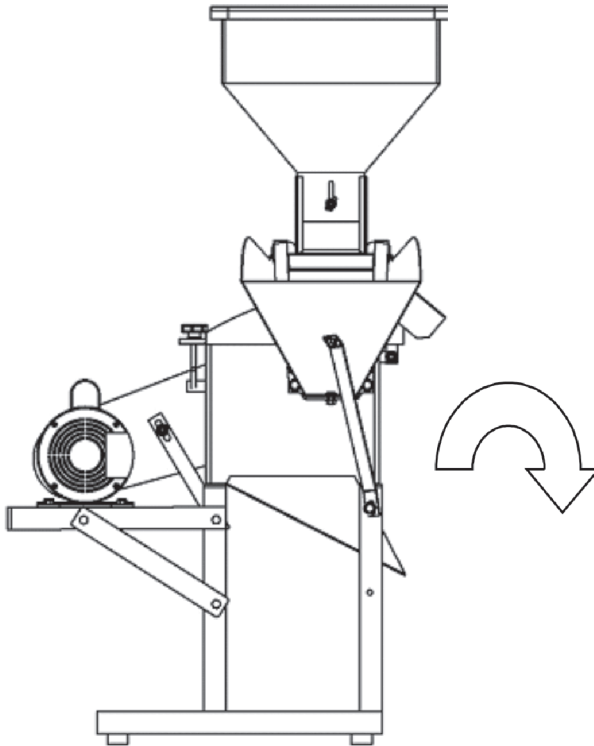
JOGOS COMPLETOS DE PENEIRAS

- 1- Furo de 0,8mm
- 2- Furo de 2,0mm
- 3- Furo de 3,0mm
- 4- Furo de 4,5mm
- 5- Furo de 12 mm
- Peneira Cega



CARACTERÍSTICAS

O sentido de giro (rotação) é HORÁRIO, quando olhado de frente para a bica de alimentação. O mesmo se aplica para a B-609 com motor acoplado.



POLIADO MOTOR

Os desintegradores devem trabalhar com uma rotação de 3.450 à 3.550 rpm; portanto, calcule corretamente a polia do motor.

CÁLCULOS PARA POLIAS E RPM

Para se obter um bom rendimento do equipamento, mantenha motor e máquina operando dentro do regime de rotação correto, seguindo as fórmulas:

$$\boxed{\text{Diâmetro da polia da Máquina}} = \frac{\boxed{\text{Diâmetro da polia do Motor}} \times \boxed{\text{rpm do Motor}}}{\boxed{\text{rpm da Máquina}}}$$

$$\boxed{\text{Diâmetro da polia do Motor}} = \frac{\boxed{\text{Diâmetro da polia da Máquina}} \times \boxed{\text{rpm da Máquina}}}{\boxed{\text{rpm do Motor}}}$$

$$\boxed{\text{rpm da Máquina}} = \frac{\boxed{\text{Diâmetro da polia do Motor}} \times \boxed{\text{rpm do Motor}}}{\boxed{\text{Diâmetro da polia da Máquina}}}$$

$$\boxed{\text{rpm do Motor}} = \frac{\boxed{\text{Diâmetro da polia da Máquina}} \times \boxed{\text{rpm da Máquina}}}{\boxed{\text{Diâmetro da polia do Motor}}}$$

Para motor de 1.750 rpm... (polia do motor = 195 mm c/polia em "V"). O desintegrador é fornecido com polia de 1VA diâmetro de 95 mm para motor 3500rpm

ATENÇÃO

Qualquer operação com máquina aberta, deve ser realizada com a fonte de energia desligada. Não permita que pessoas não capacitadas ou crianças fiquem perto da máquina. Toda máquina deve ser manuseada com os devidos cuidados, para evitar acidentes.

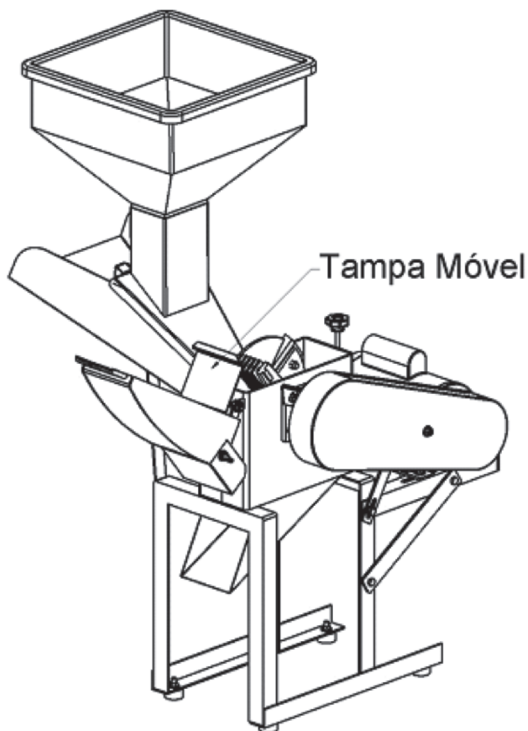
OPERAÇÕES / VERIFICAÇÕES

Antes de a máquina ser colocada em funcionamento, verifique:

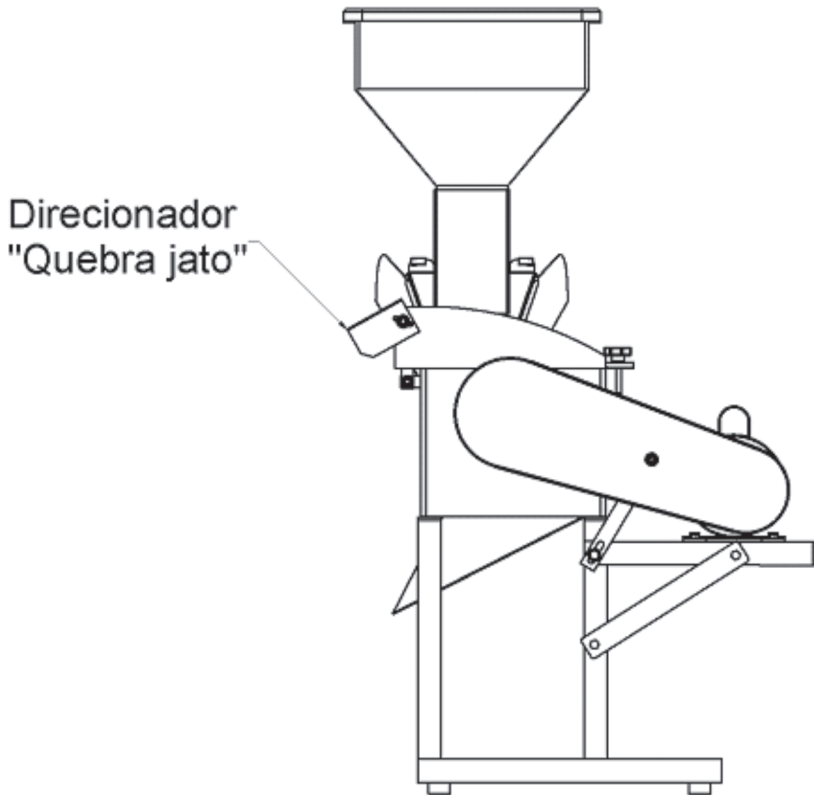
- Lubrificação: coloque graxa nos mancais;
- Se o sentido de rotação está correto;
- Se a navalha e contra navalha estão com os ajustes corretos.
- Se a máquina está devidamente regulada para o produto a ser processado. Verifique se a peneira está correta.

AJUSTES PARA CORTE DE FORRAGENS VERDES

- Retire a tampa móvel;



- Coloque a peneira cega, sem furos;
- Abra o quebra jato e posicione-o conforme a necessidade.



AJUSTES PARA MOER GRÃOS

- Retire a peneira cega;
- Coloque a peneira de furos desejada;
- Coloque a tampa móvel;
- Alimente uniformemente a máquina, regulando a quantidade de produto através da válvula de regulação do funil.

MANUTENÇÃO

Somente profissionais qualificados e com uso de peças originais Maqtron, devem realizar qualquer manutenção no equipamento.

Importante!

Após qualquer manutenção recoloque todas as proteções.

O uso de peças não originais, pode resultar em sérios acidentes.

A Maqtron não se responsabiliza por acidentes ou danos causados por adaptações ou uso de peças não originais.

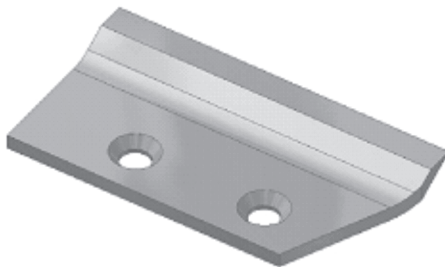
NAVALHAS

Afição é uma das operações mais importantes para um bom desempenho do equipamento.

Mantenha sempre as navalhas bem afiadas e reguladas com a contra navalha, (o mais próximo possível), garantindo assim a qualidade do corte sem forçar o motor.

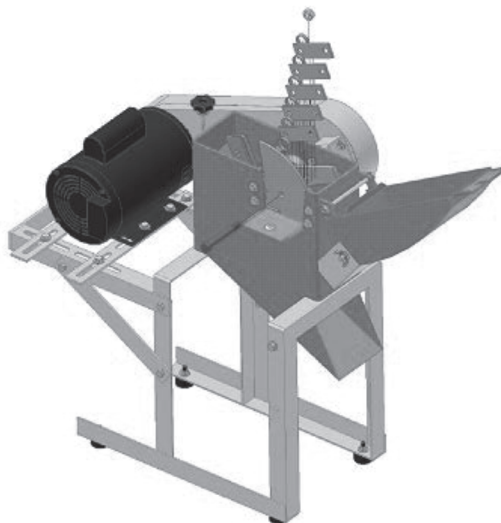
Navalha mal afiada e mal regulada gera corte ruim, mau funcionamento do equipamento, exige maior potência do motor.

Sempre afiar as navalhas na face indicada abaixo, mantendo a inclinação original. Sempre deve-se afiar o jogo, para evitar desbalanceamento do rotor.



TROCA DOS MARTELOS

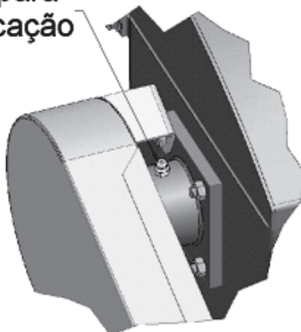
- Retire a bica de entrada;
- Posicione o parafuso de fixação dos martelos na entrada da caixa, retire a porca de fixação e remova o parafuso;
- Proceda com a troca dos martelos ou vire-os, e troca das buchas se necessário;
- Atenção na seqüência de montagem dos martelos e buchas.
- Monte a bica de entrada.



LUBRIFICAÇÃO

- O Desintegrador possui ponto de lubrificação no mancal.
- Use graxa para rolamento de boa qualidade.
- Verifique a lubrificação a cada 15 dias de trabalho.

**Ponto para
Lubrificação**



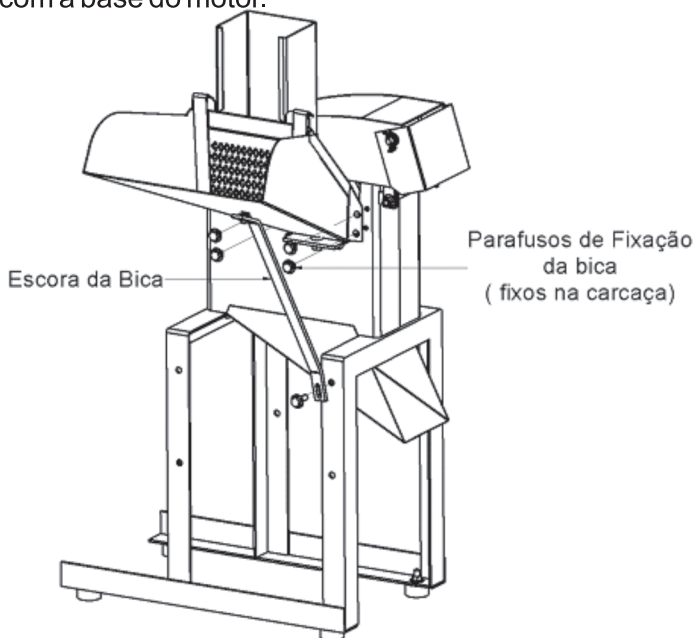
DICAS PARA BOM FUNCIONAMENTO

- Manter sempre as navalhas afiadas.
- Manter sempre a contra navalha e navalhas bem reguladas.
- Manter a correia esticada.
- Lubrificar locais indicados.
- Alimentar a máquina de maneira uniforme, não alimentar em excesso, para evitar trabalho forçado do motor.
- Nunca desligue o Desintegrador com produto dentro, espere sair todo o produto antes de desligá-lo.

MONTAGEM DOS COMPONENTES DA MÁQUINA

Montagem da Bica de Entrada e escora da Bica

A escora da bica esta fixada por debaixo do cavalete da máquina, juntamente com a base do motor.

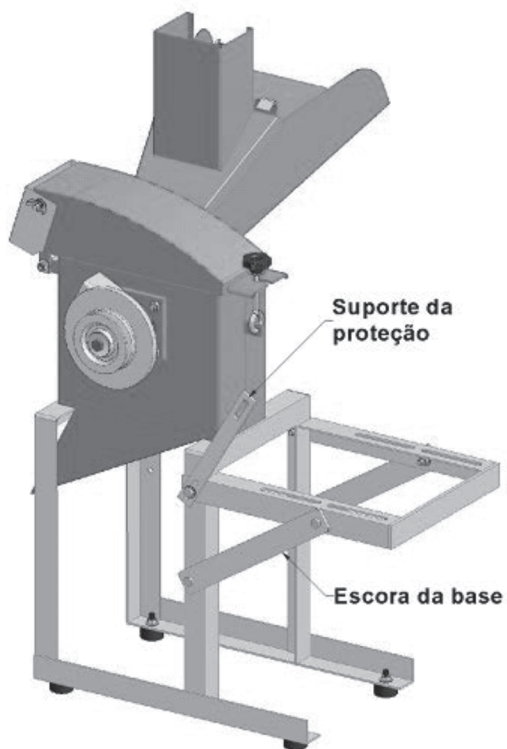


O parafuso de fixação da escora com a bica de entrada está no pacote de peças.

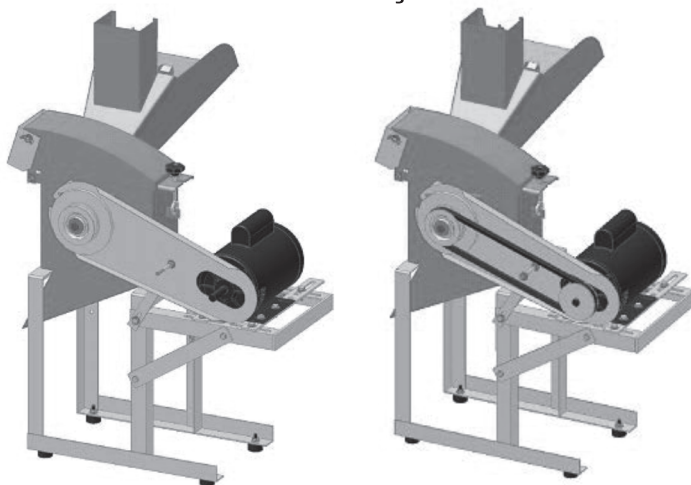
Encaixe e fixe a bica de entrada na caixa. Fixe a escora no cavalete e na parte inferior da bica, garantindo com que a bica fique firme, evitando trincas .

FIXAÇÃO DA BASE PARA MOTOR NO CAVALETE

Encaixe e fixe a base para motor no cavalete na furação superior (parafusos no pacote de peças). Deixe o suporte da proteção colocado ao lado esquerdo da base, não o fixe totalmente, será posicionado com a colocação da proteção. Fixe as escoras na base e no cavalete, pois esta tem a função de evitar que a base se movimente ao esticar as correias.



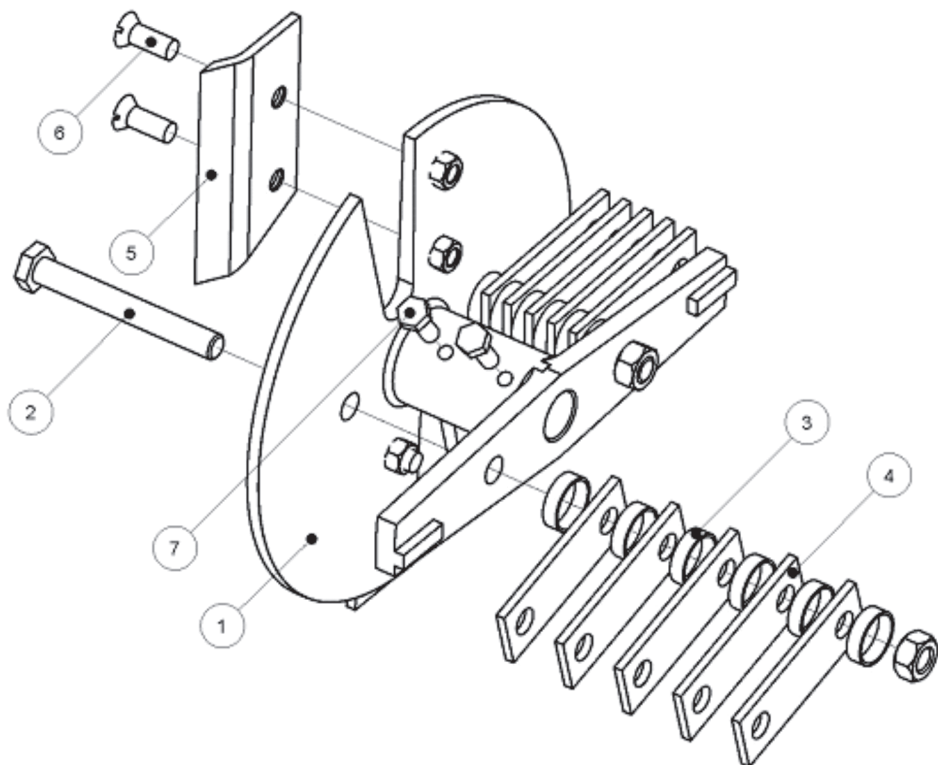
MONTAGEM DO MOTOR E DA PROTEÇÃO



Posicione as corredeiras sobre a base. Posicione o motor sobre as corredeiras. Posicione todos os parafusos de fixação e aperte os mesmos assim que estiver colocada e tensionada corretamente a correia. Encaixe a tampa da proteção por traz da polia da máquina e mantenha pré fixada no suporte que esta preso ao mancal da caixa (parafusos no pacote de peças) Monte a polia do motor, a correia, tensione corretamente. Fixe o motor na base, posicione a proteção de forma a não pegar nas correias e nos eixos (motor e máquina), ajuste a posição do suporte, fixe o suporte e em seguida fixe a tampa da proteção, (prisioneiro no pacote de peças). Encaixe a proteção no prisioneiro, por debaixo das abas da tampa e fixe com porca e arruela. Está completo o processo de montagem da proteção.

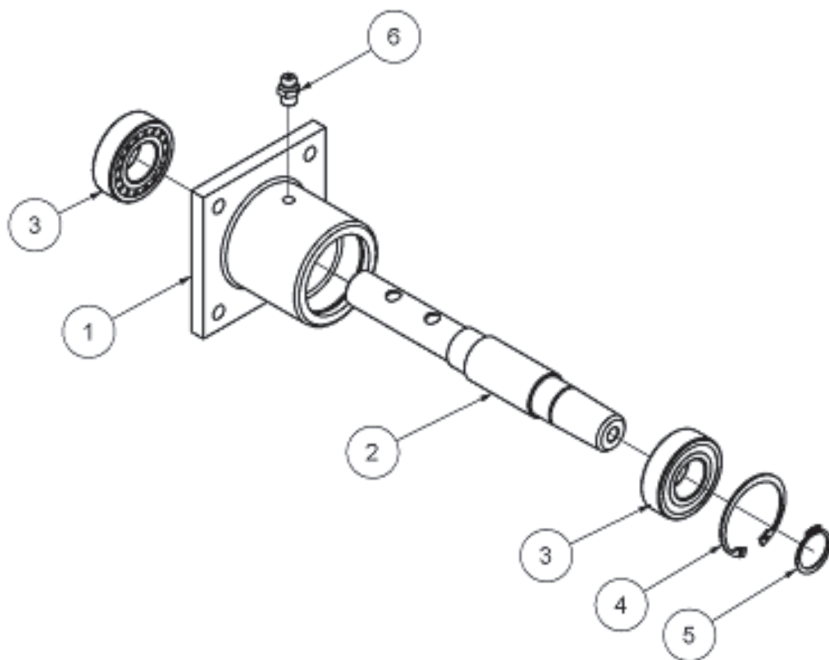


LISTA DE PEÇAS DO ROTOR



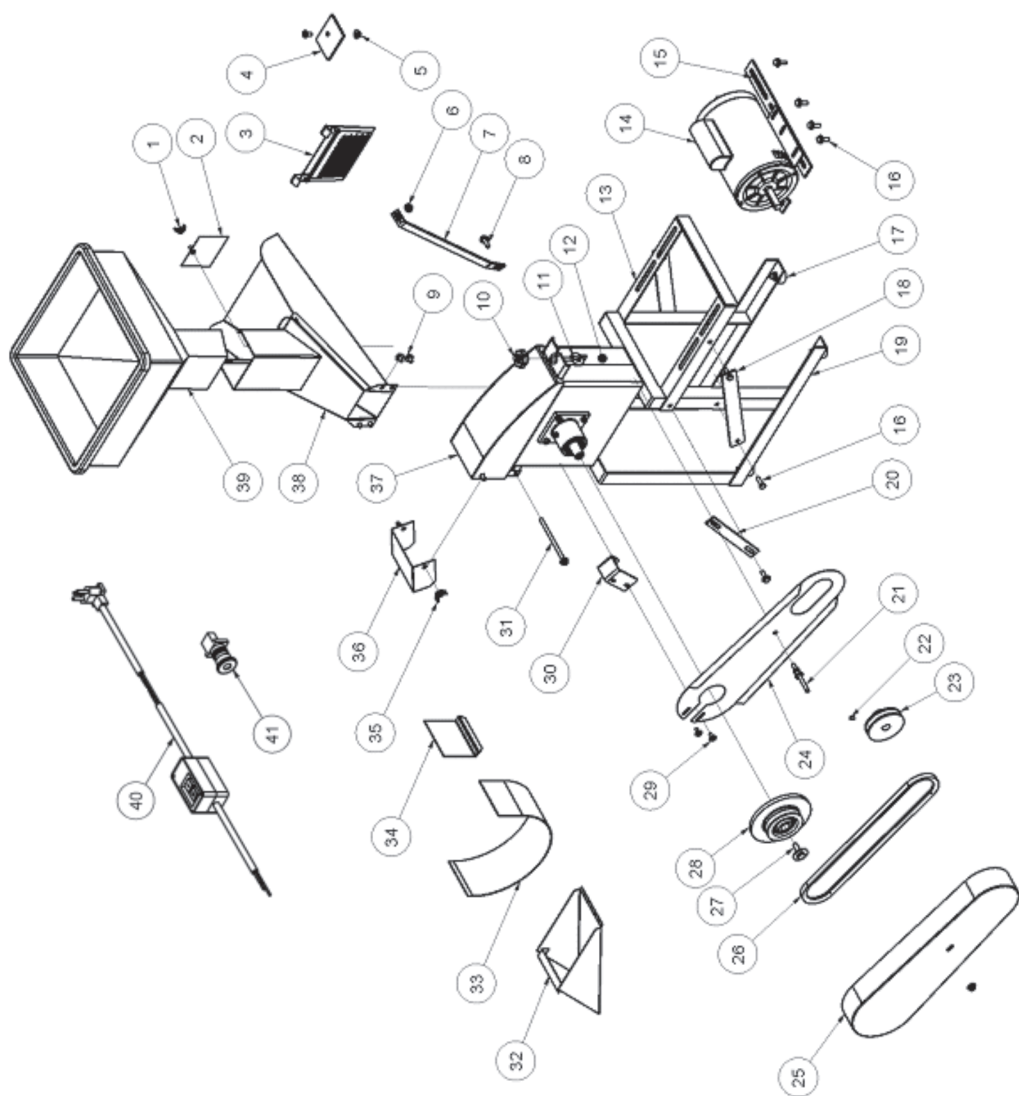
Lista de peças Rotor completo			
Item	Códigos	Descrição	Quant.
1	10-058-1804	Rotor B-609 para 10 Martelos	1
2	10-058-1598	Parafuso sextavado M12 x 95 aço/Porca Sext. M12	2
3	10-058-0212	Bucha dos Marteletes 7 mm	12
4	10-058-1302	Martelete	10
5	10-059-1400	Navalha de corte	2
6	10-060-1601	Parafuso Fenda 3/8"x 1"/ Porca Sextavada 3/8"	4
	10-058-1810	Rotor Completo	

LISTA DE PEÇAS MANCAL COMPLETO (B-609 COM BASE)



Lista de peças mancal completo			
Item	Códigos	Descrição	Quant.
1	10-058-1300	Mancal	1
2	10-058-0170	Eixo do rotor para B-609 10 Martelos	1
3	10-058-1801	Rolamento 6205z	2
4	10-058-0110	Anel DAI 52	1
5	10-058-0112	Anel DAE 25	1
6	10-057-0220	Bico Graxeiro reto 1/8"	1
	10-058-1290	Mancal completo para B-609 10 Martelos	

VISTA EXPLODIDA B-609 COM BASE



Lista de peças B-609 10 Martelos com Base			
Item	Códigos	Descrição	Quant.
1	10-058-1623	Porca Borboleta M6 /Arruela Lisa 1/4" / Arruela Pressão 1/4"	1
2	10-057-2110	Válvula do funil "Completa"	1
3	10-057-0318	Cortina de Entrada	1
4	10-058-0306	Contra navalha	1
5	10-055-1611	Parafuso francês 5/16" x 3/4"/ Porca sextavada 5/16"/ Arruela lisa 5/16"	1
6	10-055-1611	Parafuso Francês 5/16" x 3/4" / Porca Sextavada 5/16" /Arruela Lisa 5/16"	1
7	10-057-0505	Escora da bica	1
8	10-058-1626	Parafuso Sextavado 5/16" x 1" / Porca Sextavada 5.16"/ Arruela Lisa 5.16"	1
9	10-068-1631	Parafuso Sextavado M8 x 12/ Arruela lisa 5/16"	4
10	10-064-1320	Manípulo plástico completo	1
11	10-058-1920	Suporte de fechamento da tampa	1
12	10-058-0297	Caixa	1
13	10-058-0222	Base para motor	1
14	10-059-1300	Motor 3cv – (Opcional)	1
	10-059-1301	Motor 2cv – (Opcional)	1
15	10-064-0336	Corrediça fixação do motor	2
16	10-068-1621	Parafuso Sextavado M8 x 25/ Porca Sextavada M8/ Arruela Lisa 5/16"	14
17	10-080-0319	Coxim completo	4
18	10-058-0190	Escora da base do motor	2
19	10-058-0312	Cavalete	1
20	10-058-1905	Suporte proteção das correias	1
21	10-058-1630	Prisioneiro M8 X 90/ 3 Porca sextavada M8/ 3 Arruelas lisa 5/16	1
22	10-063-1660	Parafuso Allen sem cabeça M8 x 10	1
23	10-058-1613	Polia do motor 1VA 95 + Parafuso Allen	1
24	10-058-2018	Tampa inferior proteção correias B-609	1
25	10-058-2017	Correia VA-38	1
26	10-058-0311	Tampa superior proteção correias B-609	
27	10-060-1600	Parafuso M10 x 35 Rosca esquerda/ Arruela Lisa 11 x 38	1
28	10-058-2200	Volante 1VA 95	1
29	10-057-1655	Parafuso sextavado M6 x 16/ Porca Sextavada M6/ Arruela lisa 1/4"	2
30	10-058-1873	Suporte tampa inferior da proteção	1
31	10-058-1590	Prisioneiro M8 X 150/ Porca Tork M8/ Arruelas lisa 5/16	1
32	10-058-0195	Bica de saída	1
33	10-058-1400	Peneira cega	1
	10-059-1610	Peneira furo 0.8	1
	10-059-1611	Peneira furo 2.0	1
	10-059-1612	Peneira furo 3.0	1
	10-054-1613	Peneira furo 4.5	1
	10-059-1618	Peneira furo 12	1
	10-058-1404	Peneira furo 6 (Opcional)	
	10-058-1406	Peneira furo 8 (Opcional)	
	10-058-1401	Peneira furo 10 (Opcional)	
	10-059-1005	Jogo de Peneiras (0.8/2/3/4.5/12/ cega)	
34	10-058-2007	Tampa móvel	1
35	10-057-1608	Parafuso Francês 5/16"/Porca Borboleta 5/16"/ Arruela Lisa 5/16"	2
36	10-058-0405	Direcionador	1
37	10-058-0298	Tampa da caixa	1
38	10-058-0204	Bica de Entrada	1
39	10-057-0600	Funil	1
40	10-058-0305	Chave Elétrica 30ª (Acompanha máquina com Motor)	1
41	10-068-0240	Botão Emergência	1

TERMO DE GARANTIA

A **MAQTRON IMPORTAÇÃO E EXPORTAÇÃO LTDA.** garante seus produtos contra imperfeições de fábrica, nas condições abaixo estabelecidas:

A - REGRAS GERAIS

- **A - 1.** Serão substituídas em garantia, todas as peças reconhecidas como deficientes ou defeituosas.
- **A - 2.** As peças substituídas serão de propriedade da **MAQTRON IMPORTAÇÃO E EXPORTAÇÃO LTDA.**
- **A - 3.** Serão atendidas em garantia, no caso de apresentarem imperfeições para o uso todas as peças, desde que sofram exame do nosso departamento técnico.
- **A - 4.** Os Serviços de garantia serão efetuados nas dependências de oficina autorizada, sendo que as despesas de transporte serão por conta do cliente.
- **A - 5.** A **MAQTRON IMPORTAÇÃO E EXPORTAÇÃO LTDA.** Reserva-se o direito de alterar as especificações de seus desenhos ou produtos, sem qualquer aviso prévio e sem incorrer na obrigação de efetuar as mesmas especificações nos produtos anteriormente vendidos.
- **A - 6.** A **MAQTRON** não se responsabiliza por garantias extras não impressas no presente Certificado, bem como não assume responsabilidade pela validade do prazo de garantia, quando o canhoto do Certificado não for remetido à fábrica logo após o preenchimento.

B - CONDIÇÕES DE ATENDIMENTO

- **B - 1.** A reclamação deve ser feita diretamente ao Revendedor/Oficina Autorizada ou à Fábrica, logo após a constatação do defeito.
- **B - 2.** Que os defeitos não sejam oriundos do uso impróprio do produto, acidentes ou quedas, transportes, força maior, elementos da natureza ou inobservâncias das orientações contidas no Manual de Instruções.
- **B - 3.** A permanência de uma imperfeição por falta de aviso (reclamação), certamente acarretará em outros danos que não poderemos atender e ainda nos obriga a cortar em definitivo a garantia do produto.

C - PRAZO DE VALIDADE

- **C - 1.** A validade será de 6 (seis) meses, a contar da data de venda ao comprador, a qual deverá constar no Certificado de Garantia, juntamente com o número de Nota Fiscal.

D - EXTINÇÃO

- **D - 1.** Pelo decurso do prazo de validade.
- **D - 2.** Que a máquina tenha sofrido a intervenção de pessoa não autorizada ou alteração na estrutura, construção ou funcionamento.
- **D - 3.** A inobservância de qualquer uma das recomendações constantes do Manual de Instruções e deste Termo de Garantia.

MAQTRON IMPORTAÇÃO E EXPORTAÇÃO LTDA

Av. Caetano Natal Branco, 3.800 BLOCO B- Centro Empresarial - CEP 89.600-000 - Joaçaba - SC

CNPJ 00.805.297/0001-62 Fone (0**49) 3551 2525 / Fax (0**49) 3551 2526

E-mail: maqtron@vencedoramaqtron.com.br

Site: www.vencedoramaqtron.com.br

SAC – Serviço de Atendimento ao Consumidor

0800 49 5050





Av. Caetano Natal Branco, 3800 - Bloco B
Centro Empresarial - Caetano Natal Branco
Joaçaba - SC - 89600-000
SAC: 0800.495050 - Fax: (55) 49 3551-2526
Fone: (55) 49 3551-2525

www.vencedoramaqtron.com.br