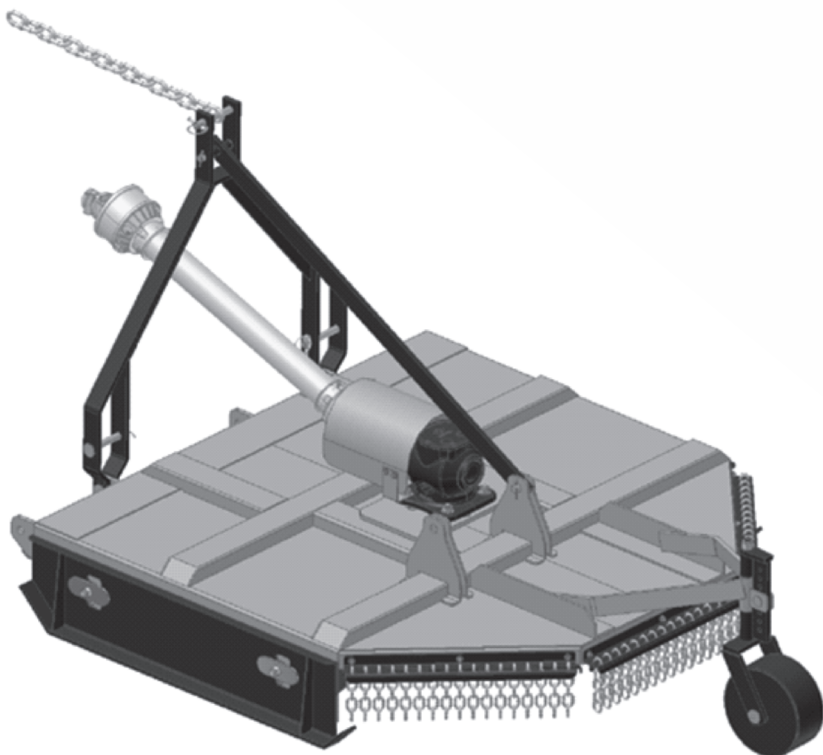


# ROÇADEIRAS



[www.vencedoramaqtron.com.br](http://www.vencedoramaqtron.com.br)



## MANUAL DE INSTRUÇÕES



## **MISSÃO MAQTRON**

Ser referência em facilitar a vida das famílias do campo, de pequenos empreendedores aos grandes construtores, contribuindo para o desenvolvimento sustentável da empresa, colaboradores e sociedade.

## **VISÃO MAQTRON**

Ser a melhor empresa nos segmentos em que atua, reconhecida pela excelência e inovação de seus produtos e serviços, gerando resultados plenos.

## **VALORES MAQTRON**

Ética

Respeito

Satisfação

Credibilidade

Comprometimento

## **POLÍTICA DA QUALIDADE MAQTRON**

Buscar a melhoria contínua de processos e produtos na produção de máquinas e implementos agrícolas, máquinas e equipamentos para a construção civil e moendas de cana, visando a satisfação dos clientes e demais partes interessadas

## PREZADO CLIENTE

A MAQTRON deseja parabenizá-lo pela confiança depositada em nossos produtos.

Estamos constantemente investindo em programas de qualidade para garantir que possamos atender plenamente as suas necessidades.

Neste manual você encontrará as instruções necessárias para a correta e segura operação e manutenção do seu equipamento, proporcionando assim, a garantia do bom funcionamento e maior durabilidade.

Recomendamos a leitura com atenção, antes de colocar a máquina em funcionamento.

A MAQTRON está sempre a disposição de seus clientes, disponibilizando assistência técnica rápida e eficiente aos seus produtos.

## APRESENTAÇÃO

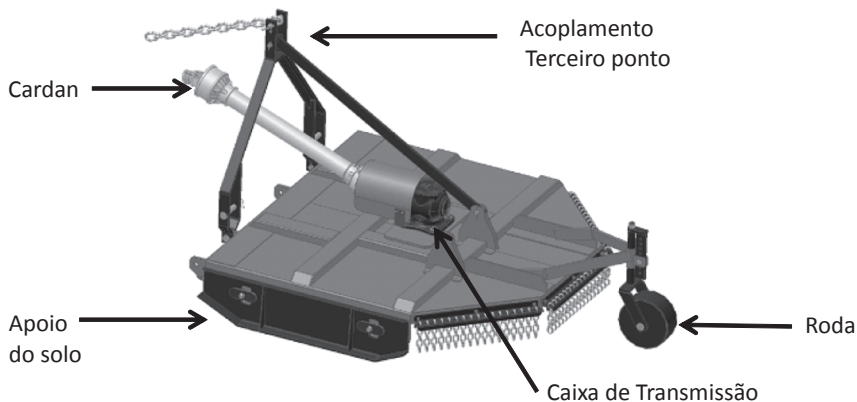
A Roçadeira “MAQTRON” é um equipamento agrícola desenvolvido para utilização em serviços de roçada ou limpeza de acordo com a necessidade do produtor. Com a simples modificação do acoplamento, ela funciona centralizada com o trator ou deslocada do centro conforme a necessidade.

As instruções contidas neste manual asseguram a melhor utilização da roçadeira para se obter o maior rendimento do trabalho e garantindo a maior vida útil.

## ORIENTAÇÕES DE SEGURANÇA

- ⇒ A utilização deste equipamento para fins não especificados neste manual, bem como a utilização ou adaptações não autorizadas pelo fabricante, ocasionam riscos à integridade física do operador, ao correto funcionamento da máquina e pode acarretar em perda da garantia;
- ⇒ Observe os arredores da máquina antes de colocá-la em funcionamento. Mantenha espectadores, crianças e animais a uma distância segura;
- ⇒ Nunca permita que pessoas despreparadas operem ou façam manutenção na roçadeira;
- ⇒ Antes de efetuar qualquer tipo de manutenção, desligue o equipamento, espere a máquina parar totalmente;
- ⇒ Antes de efetuar qualquer tipo de manutenção, desligue o equipamento, espere a máquina parar totalmente;
- ⇒ Mantenha-se alerta, fique atento com o que está acontecendo e use o bom senso quando estiver operando.
- ⇒ Não opere o equipamento quando estiver cansado, distraído ou sob efeito de bebidas alcoólicas ou medicação. Um momento de desatenção pode resultar em sério risco de ferimento.
- ⇒ Observe as instruções de segurança e mantenha-se sempre atento. A falta de atenção durante a operação poderá resultar em acidentes.
- ⇒ Nunca tente regular, lubrificar ou efetuar manutenção com a máquina ligada.
- ⇒ Use os equipamentos de proteção necessários ao utilizar a roçadeira, como por exemplo: calçado de segurança;
- ⇒ Prender os cabelos longos e não usar roupas largas, ou com partes que possam se prender nos componentes móveis, mantenha também mãos e pés afastados das peças móveis.
- ⇒ Para sua segurança verifique se a máquina está montada corretamente e na sua totalidade, com a presença de todas as proteções, e que estas estejam bem fixadas.
- ⇒ Nunca opere a máquina sem que as proteções estejam devidamente fixadas.
- ⇒ Conserve seu equipamento. Verifique com frequência se as partes móveis estão fixas, se algum componente está danificado ou qualquer outra condição que possa afetar o seu bom funcionamento. Se houver algum problema, faça o reparo antes de usar o equipamento. Muitos acidentes são causados pela falta de manutenção adequada.

## PRINCIPAIS COMPONENTES



## CARACTERÍSTICAS TÉCNICAS

MODELO	RT-1400	RT-1600	RT-1800
Altura (mm)	1060	1095	1130
Largura (mm)	1610	1810	2010
Profundidade(mm)	1870	2075	2280
Peso aproximado (Kg)	316	399	420
Regulagem altura de corte	40-75-110-145	40-75-110-145	40-75-110-145
Largura de corte (mm)	1400	1600	1800
Número de navalhas	2	2	2

## ACOPLAMENTO DO EQUIPAMENTO AO TRATOR

Não é necessário requisitos especiais para acoplar a roçadeira ao trator. É aconselhável que o trator trabalhe com os contrapesos dianteiros, conforme recomendações do fabricante do trator.

- ⇒ A roçadeira deverá estar em terreno mais plano possível o possibilita o acoplamento mais facilmente.
- ⇒ Dirija o trator em marcha ré lentamente de encontro a roçadeira.
- ⇒ Efetue o ajuste dos braços sendo que os inferiores deverão estar baixados e o terceiro ponto levantado.
- ⇒ Quando estiver próximo ao equipamento, acione a alavanca do controle hidráulico até alinhar a esfera do braço inferior esquerdo com os furos do equipamento. Coloque o pino e sua trava de segurança.
- ⇒ O próximo engate deve ser o terceiro suporte do 3º ponto. Coloque o pino e sua trava de segurança, fixando assim o terceiro ponto.
- ⇒ Por último engate o braço inferior direito ao equipamento. Realize o alinhamento no sentido horizontal. Coloque o pino e sua trava de segurança.
- ⇒ Nivelamento Transversal: Uma vez acoplado acione o hidráulico, levante o equipamento mais ou menos 30 cm do solo para verificar o nivelamento transversal, isto é, a estrutura deverá estar na mesma altura do solo em ambos os lados,
- ⇒ Nivelamento longitudinal: Com o equipamento levantado, a parte traseira e a parte dianteira deverão estar na mesma altura do solo.



Antes de iniciar as atividades troque o parafuso da caixa de transmissão indicado na figura ao lado, pelo respiro que vem preso ao eixo da caixa.

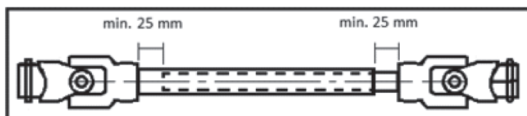


## MONTAGEM DO CARDAN:

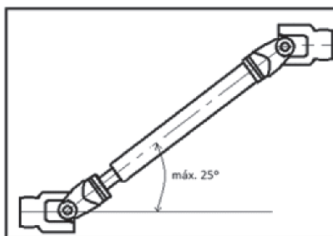
Antes de iniciar as atividades deve-se verificar o comprimento do eixo cardan, em função do trator, afim de efetuar a montagem de forma correta.

Após engatar a roçadeira no trator, mas sem o eixo cardan, movimente o hidráulico até encontrar a distancia mínima entre a tomada de força e o multiplicador entre 5 a 7 cm.

Se o cardan estiver muito comprido, corte os dois tubos no mesmo comprimento observando que os mesmos tenham uma folga mínima de 25 mm em cada lado.



**Atenção** – O ângulo de trabalho do cardan não pode ultrapassar os 25°, quando em funcionamento.



Diminua o comprimento das duas capas plásticas, usando como medidas os pedaços de tubos já cortados e limpe os resíduos do corte.



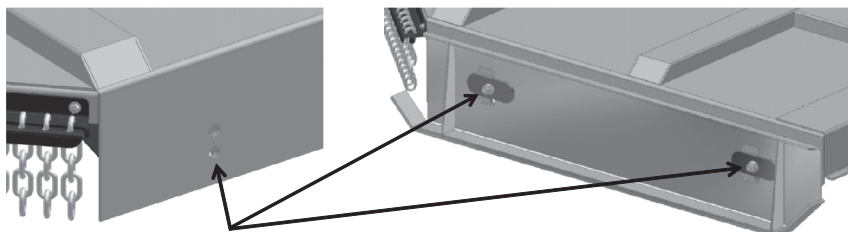
### ATENÇÃO

Não se aproxime do cardan quando este estiver em movimento. O contato pode provocar graves acidentes.

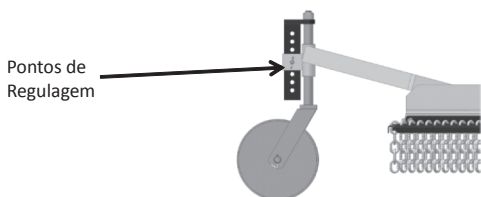


## REGULAGEM DA ALTURA DE CORTE

A altura do corte pode ser ajustada através dos patins laterais que possuem três níveis de regulagens.



Ao alterar a altura do corte deve-se ajustar o curso dos braços do hidráulico para nivelar novamente a roçadeira; Efetue também a regulagem na roda, com objetivo de manter a uniformidade do corte.



## OBSERVAÇÕES IMPORTANTES

- ⇒ Aconselhamos antes de iniciar o trabalho efetuar uma revisão completa na roçadeira, lubrificar as cruzetas, reapertar os parafusos, verificar os pinos e contrapinos, verifique o nível de óleo da caixa de transmissão.
- ⇒ Suspenda totalmente a roçadeira para efetuar o ajuste dos estabilizadores dos braços inferiores do trator.
- ⇒ Para engatar ou desengatar o eixo cardan a tomada de força deve estar desligada.
- ⇒ Ao efetuar o transporte ou qualquer verificação na roçadeira, mantenha o eixo da tomada de força desligado.
- ⇒ Não ligue a tomada de força com o facão travado em monte de terra, pedra, tocos, etc...
- ⇒ A rotação ideal de trabalho é 540 rpm na tomada de força. Verifique a rotação correspondente no motor, no manual do trator.
- ⇒ A velocidade de trabalho recomendada é de 4 a 6 km/h.
- ⇒ Não varie a velocidade do trator, pois isto pode acarretar um corte ineficiente ou com falhas.
- ⇒ Em solos demasiadamente ondulados, a regulagem da altura de corte deve evitar que as navalhas encostem excessivamente no solo.
- ⇒ Em casos de grande densidade de vegetação, recomendamos a realização do trabalho utilizando marcha reduzida, mantendo a rotação da tomada de força constante em 540 rpm.
- ⇒ Para assegurar um bom desempenho o local a ser roçado devera estar livre de pedras e tocos.
- ⇒ Ao iniciar o trabalho recomendamos acionar primeiro os roçadores e depois iniciar o corte da vegetação.

## MANUTENÇÃO



Sempre desligue o motor do trator, retire as chaves do contato antes de realizar manutenção ou regulagem na máquina.

## LUBRIFICAÇÃO DA CAIXA DE TRANSMISSÃO

Efetue a verificação do nível do óleo diariamente, com a roçadeira nivelada, remova o botijão lateral, o nível deve atingir a borda do orifício. Se necessário, complete com óleo recomendado pelo fabricante da caixa:

Lubrificante: OLEO SAE 90 API GL-5

Volume do lubrificante: 1,5 L

## LUBRIFICAÇÃO DA RODA

Efetue a diariamente a lubrificação da roda



## MANUTENÇÃO DAS NAVALHAS

Antes de iniciar as atividades inspecione se as navalhas estão bem afiadas;

Verifique se o conjunto do facão esta bem fixo á maquina.

### Afiação das Navalhas

Com o uso, as navalhas vão perdendo o fio e o corte passa a ser feito somente pelo impacto, consumindo maior potência e reduzindo a qualidade do corte, quando isto ocorre recomenda-se realizar a afiação nas duas navalhas.

### Reversão das Navalhas

As navalhas são reversíveis, se houver desgaste excessivo ou quebras substitua as navalhas. Sempre substitua o par, evitando danos á roçadeira causados pelo desbalanceamento das navalhas. Utilize navalhas fornecidas pela fábrica.

Ao substituir as navalhas, faz-se necessário também a troca dos parafusos e porcas.

## ATENÇÃO



Esteja sempre atento para não colocar as mãos ou os pés sob o chassi da roçadeira quando estiver em funcionamento.

Não permita que pessoas fiquem próximas a roçadeira quando estiver em funcionamento, pois poderá saltar fragmentos como pedras ou madeira o que pode causar ferimentos graves para pessoas próximas.

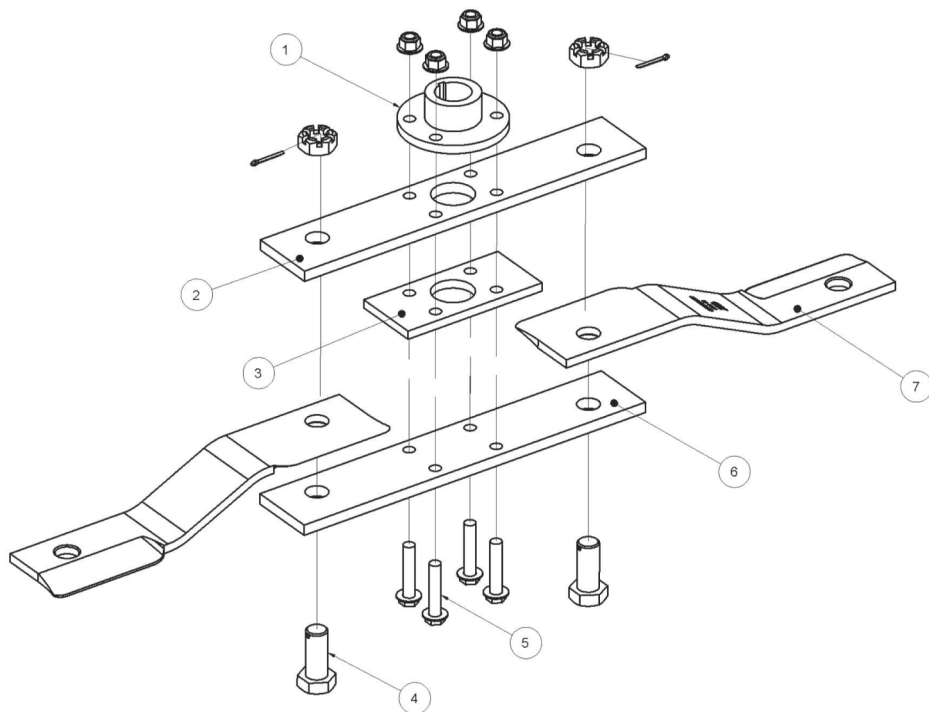
## TROCADAS CORRENTES DE PROTEÇÃO

Para realizar a troca das correntes de proteção, solte e suspenda a barra de trava da corrente, desloque-a lateralmente, liberando as correntes.



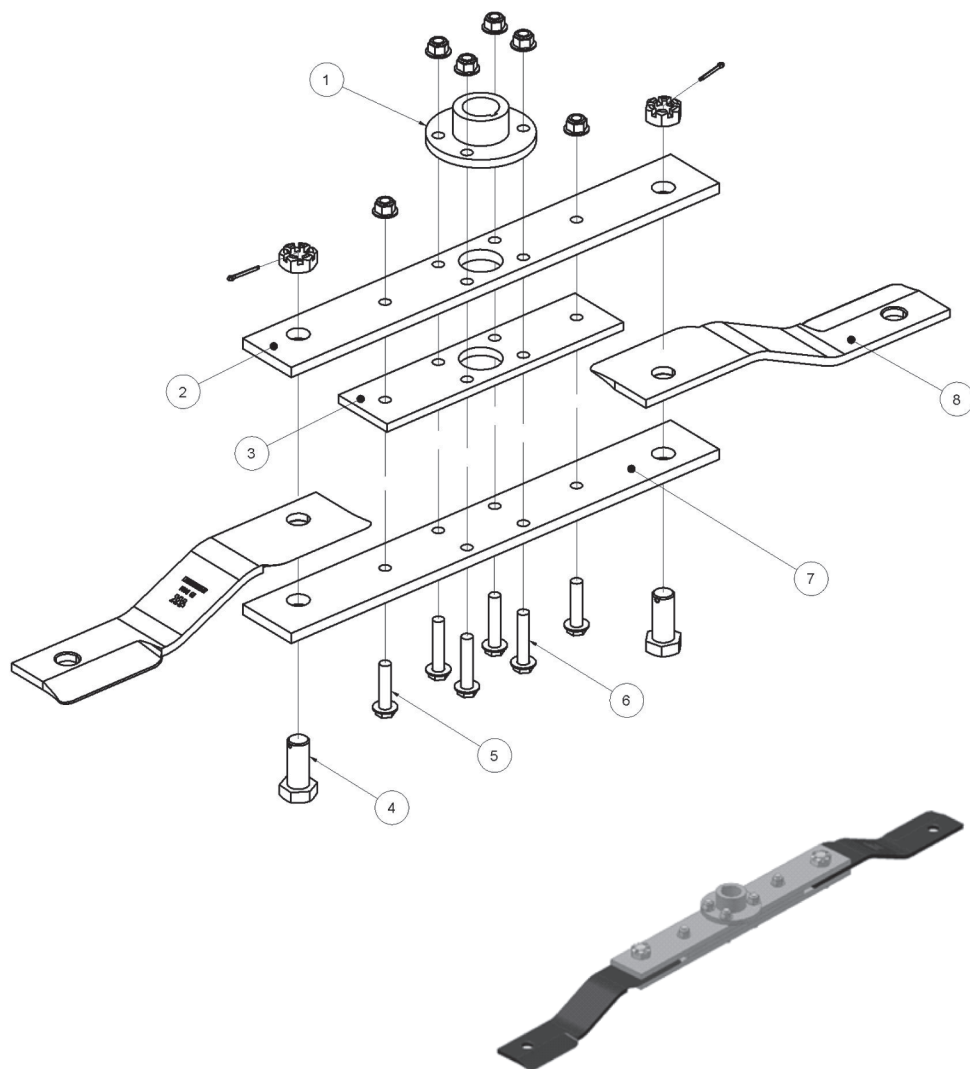


## MONTAGEM FACÃO ROÇADEIRA RT-1400



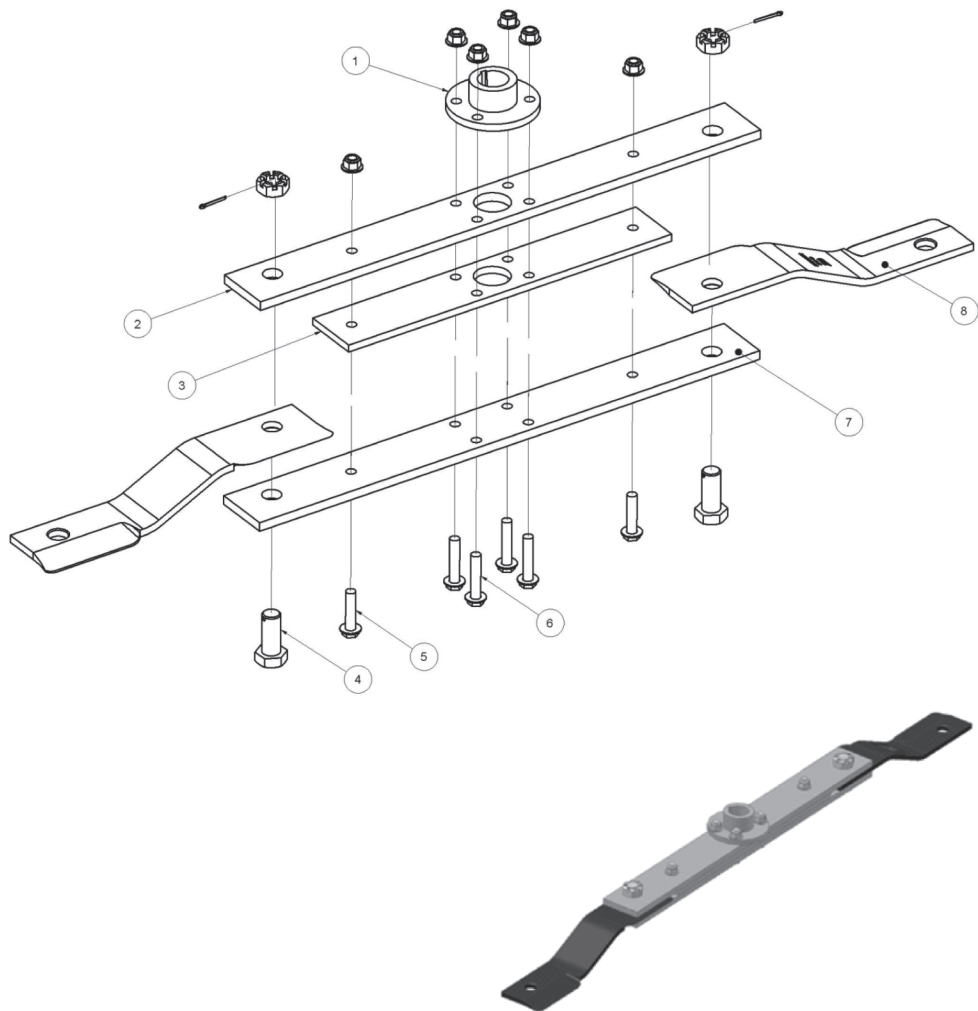
Montagem Facão Roçadeira RT-1400			
Item	Descrição	Quant.	Código
1	Flange do Suporte do Facão Caixa INPEL - Furo do flange 37-42,2mm	1	10-073-0654
1A	Flange do Suporte do Facão Caixa ALEMAK - Furo do flange 32,8-36,9mm		10-073-0655
2	Suporte Superior do Facão RT-1400	1	10-073-2310
3	Suporte Intermediário do Facão RT-1400	1	10-053-2305
4	Parafuso Sextavado M30 x 70/ Porca Castelo M30/ Contrapino 3.16 x 1.1/2	2	10-073-1050
5	Parafuso Sextavado M16 x 80/ Porca Auto Travante M16/Arruela lisa 5/8	4	10-073-1001
6	Suporte Inferior do Facão RT-1400	1	10-073-2300
7	Navalha	2	10-073-0600

## MONTAGEM FACÃO ROÇADEIRA RT-1600



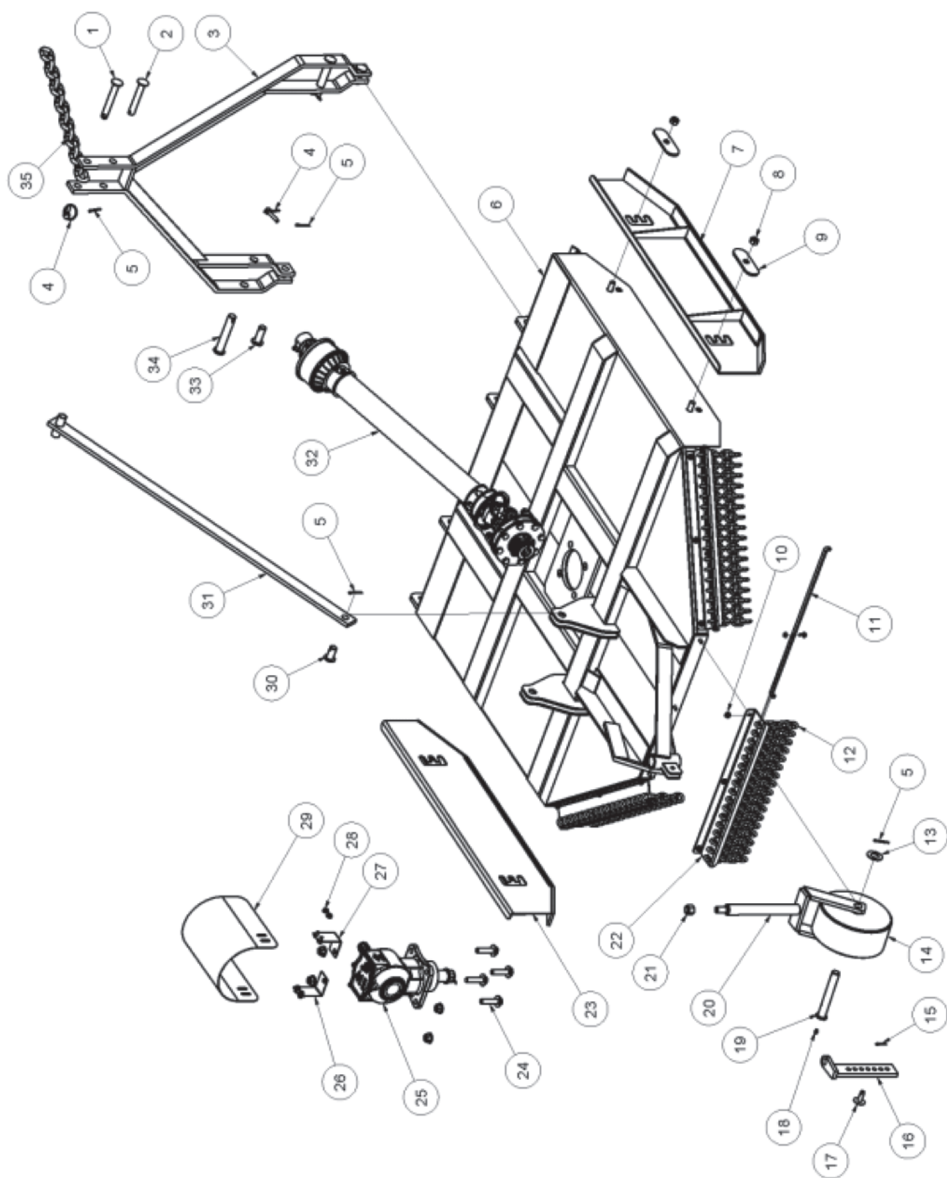
Montagem Facão Roçadeira RT-1600			
Item	Descrição	Quant.	Código
1	Flange do Suporte do Facão	1	10-073-0650
2	Suporte Superior do Facão RT-1600	1	10-073-2311
3	Suporte Intermediário do Facão RT-1600	1	10-073-2306
4	Parafuso Sextavado M30 x 70/ Porca Castelo M30/Contrapino 3/16" x 1.1/2"	2	10-073-1050
5	Parafuso Sextavado M16 x 70/ Porca Auto Travante M16/ Arruela lisa 5/8"	2	10-073-1000
6	Parafuso Sextavado M16 x 80/ Porca Auto Travante M16/ Arruela lisa 5/8"	4	10-073-1001
7	Suporte Inferior do Facão RT-1600	1	10-073-2301
8	Navalha	2	10-073-0600

## MONTAGEM FACÃO ROÇADEIRA RT-1800



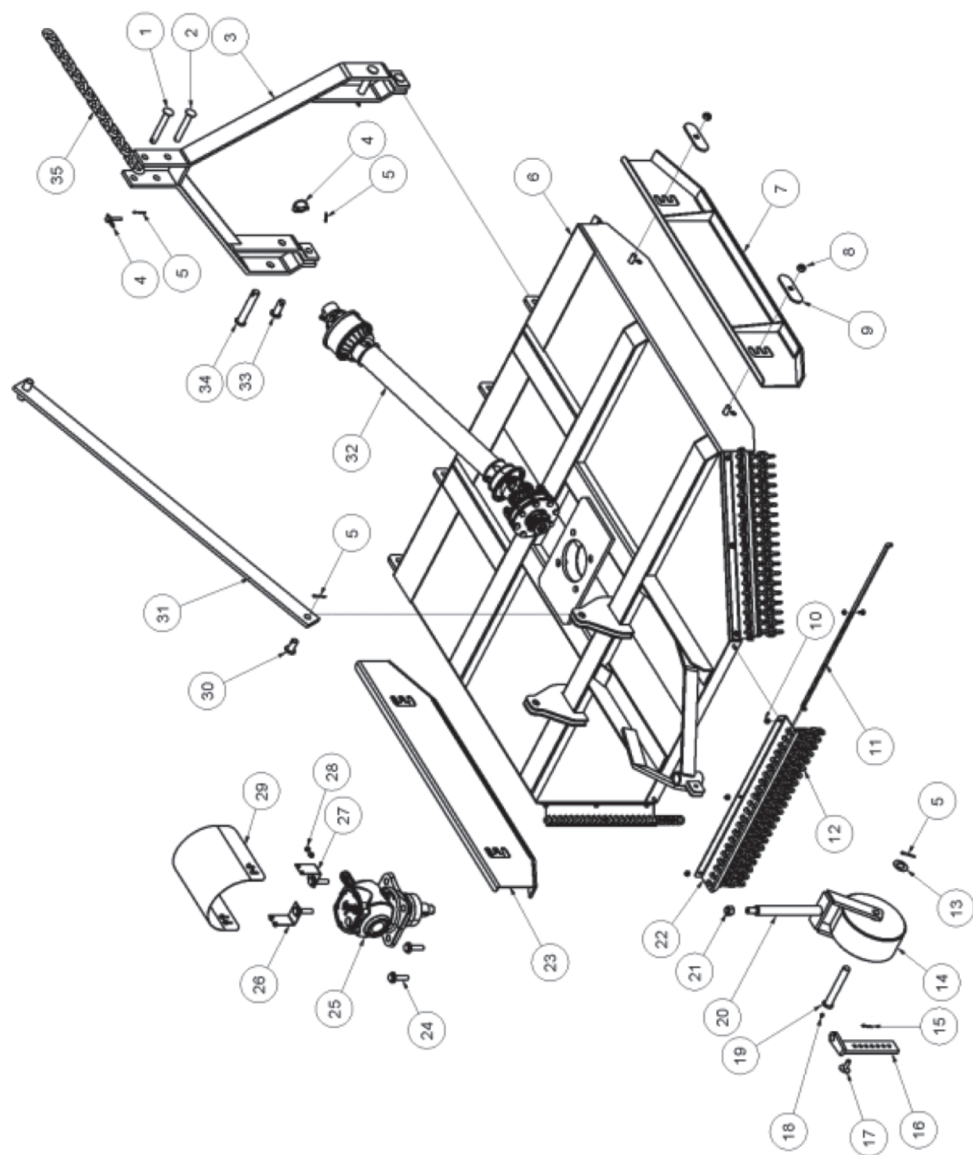
Montagem Facão Roçadeira RT-1800			
Item	Descrição	Quant.	Código
1	Flange do Suporte do Facão	1	10-073-0650
2	Suporte Superior do Facão RT-1800	1	10-073-2312
3	Suporte Intermediário do Facão RT-1800	1	10-073-2307
4	Parafuso Sextavado M30 x 70/Porca Castelo M-30/ Contrapino 3/16" x 1.1/2"	2	10-073-1050
5	Parafuso Sextavado M16 x 70/Porca Auto Travante M16/ Arruela lisa 5/8"	2	10-073-1000
6	Parafuso Sextavado M16 x 80/ Porca Auto Travante M16/ Arruela lisa 5/8"	4	10-073-1001
7	Suporte Inferior do Facão RT-1800	1	10-073-2302
8	Navalha	2	10-073-0600

# VISTA EXPLODIDA RT-1400



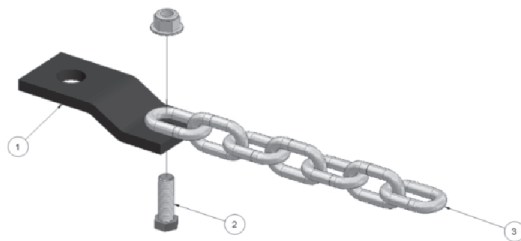
<b>Lista de Peças Roçadeiras</b>				
<b>Item</b>	<b>Descrição</b>	<b>RT-1400</b>	<b>Quant.</b>	<b>Código</b>
1	Pino de Engate Corrente 3º Ponto		1	10-073-1705
2	Pino do Suporte do 3º ponto		1	10-073-1700
3	Arco de Içamento		1	10-073-0070
4	Pino Quebra dedo		3	10-055-1641
5	Contrapino 3.16 x 1.1-2		5	10-054-0318
6	Carçaça		1	10-073-0304
7	Apoio do Solo Esquerdo - Novo 25°		1	10-073-0059
8	Parafuso Sextavado M16 x 40/ Porca Auto Travante M16		4	10-073-1004
9	Reforço lateral de fixação do apoio do solo		4	10-073-2003
10	Parafuso Sextavado M8 x 20/ Porca Sextavada M8/Arruela lisa 5.16"		9	10-065-1606
11	Barra de Trava da Corrente 600mm + Parafuso de fixação		3	10-073-0200
12	Corrente de Proteção		51	10-073-0350
13	Arruela lisa 50 x 28		2	10-052-0143
14	Roda		1	10-073-2010
15	Contrapino 3.16 x 1		1	10-053-0325
16	Regulador Altura da Roda		1	10-073-2000
17	Pino de Regulagem da Roda		1	10-073-1703
18	Bico Graxeiro reto 1/4"		1	10-052-0220
19	Pino da Roda		1	10-073-1706
20	Garfo da Roda		1	10-073-0700
21	Porca Auto Travante 3.4		1	10-073-1501
22	Suporte da Corrente 600mm		3	10-073-2320
23	Apoio do Solo Direito - Novo 25°		1	10-073-0056
24	Parafuso Sextavado M16 x 65/ Porca Auto Travante M16/ (2) Arruela lisa 5/8" x 3mm		4	10-073-1002
25	Caixa de Transmissão CT-12501-ZH INPEL		1	10-073-0299
25A	Caixa de Transmissão AL-125 001 - ALEMAK			10-073-0298
26	Suporte Direito da Proteção do Cardan		1	10-073-2330
27	Suporte Esquerdo da Proteção do Cardan		1	10-073-2331
28	Parafuso sextavado M8 x 16/ Porca Sextavada M8/ Arruela Lisa 5/16"		4	10-055-1622
29	Proteção do Cardan		1	10-073-1750
30	Pino da Barra de Ligação		1	10-073-1704
31	Barra de Ligação		1	10-073-0205
32	Cardan		1	10-073-0310
33	Pino médio Arco -Base		2	10-073-1702
34	Pino de Engate Braço Trator		2	10-052-1707
35	Corrente de Engate 3º Ponto		1	10-073-0365

# VISTA EXPLODIDA RT-1600 – RT-1800



Lista de Peças Roçadeiras					
Item	Descrição	RT-1600		RT-1800	
		Quant.	Código	Quant.	Código
1	Pino de Engate Corrente 3º Ponto	1	10-073-1705	1	10-073-1705
2	Pino do Suporte do 3º ponto	1	10-073-1700	1	10-073-1700
3	Arco de Içamento	1	10-073-0071	1	10-073-0071
4	Pino Quebra dedo	3	10-055-1641	3	10-055-1641
5	Contrapino 3.16 x 1.1-2	5	10-054-0318	5	10-054-0318
6	Cargaça	1	10-073-0306	1	10-073-0307
7	Apoio do Solo Esquerdo - Novo 25º	1	10-073-0060	1	10-073-0061
8	Parafuso Sextavado M16 x 40/ Porca Auto Travante M16	4	10-073-1004	4	10-073-1004
9	Reforço lateral de fixação do apoio do solo	4	10-073-2003	4	10-073-2003
10	Parafuso Sextavado M8 x 20/ Porca Sextavada M8/Arruela lisa 5.16"	9	10-065-1606	9	10-065-1606
11	Barra de Trava da Corrente 670mm + Parafuso de fixação	2	10-073-0201	--	-----
	Barra de Trava da Corrente 780mm + Parafuso de fixação	1	10-073-0202	3	10-073-0202
12	Corrente de Proteção	60	10-073-0350	66	10-073-0350
13	Arruela lisa 50 x 28	2	10-052-0143	2	10-052-0143
14	Roda	1	10-073-2010	1	10-073-2010
15	Contrapino 3.16 x 1	1	10-053-0325	1	10-053-0325
16	Regulador Altura da Roda	1	10-073-2000	1	10-073-2000
17	Pino de Regulagem da Roda	1	10-073-1703	1	10-073-1703
18	Bico Graxeiro reto 1/4"	1	10-052-0220	1	10-052-0220
19	Pino da Roda	1	10-073-1706	1	10-073-1706
20	Garfo da Roda	1	10-073-0700	1	10-073-0700
21	Porca Auto Travante 3.4	1	10-073-1501	1	10-073-1501
22	Suporte da Corrente 670mm	2	10-073-2321	--	-----
	Suporte da Corrente 780mm	1	10-073-2322	3	10-073-2322
23	Apoio do Solo Direito - Novo 25º	1	10-073-0057	1	10-073-0058
24	Parafuso Sextavado M16 x 65/ Porca Auto Travante M16/ (2) Arruela lisa 5/8" x 3mm	4	10-073-1002	4	10-073-1002
25	Caixa de Transmissão CT-14501 -ZH	1	10-073-0300	1	10-073-0300
26	Suporte Direito da Proteção do Cardan	1	10-073-2330	1	10-073-2330
27	Suporte Esquerdo da Proteção do Cardan	1	10-073-2331	1	10-073-2331
28	Parafuso sextavado M8 x 16/ Porca Sextavada M8/ Arruela Lisa 5/16"	4	10-055-1622	4	10-055-1622
29	Proteção do Cardan	1	10-073-1750	1	10-073-1750
30	Pino da Barra de Ligação	1	10-073-1704	1	10-073-1704
31	Barra de Ligação	1	10-073-0206	1	10-073-0207
32	Cardan	1	10-073-0310	1	10-073-0310
33	Pino médio Arco -Base	2	10-073-1702	2	10-073-1702
34	Pino de Engate Braço Trator	2	10-052-1707	2	10-052-1707
35	Corrente de Engate 3º Ponto	1	10-073-0365	1	10-073-0365

## CORRENTE DE CORTE ( OPCIONAL )



**Lista de Peças Corrente de Corte**

Item	Descrição	Quant.	Códigos
1	Suporte da Corrente 9 elos - Facão	1	10-073- 2337
2	Parafuso Sex. M16 x 50 em Aço/ Porca / Arruela Lisa	1	10-073-1005
3	Corrente do Facão	1	10-073-0361
	Conjunto montado		10-073-0360

Obs: Este item é opcional.



## TERMO DE GARANTIA

A MAQTRON IMPORTAÇÃO E EXPORTAÇÃO LTDA. garante seus produtos contra imperfeições de fábrica, nas condições abaixo estabelecidas:

### A- REGRAS GERAIS

- A-1. Serão substituídas em garantia, todas as peças reconhecidas como deficientes ou defeituosas.
- A-2. As peças substituídas serão de propriedade da MAQTRON IMPORTAÇÃO E EXPORTAÇÃO LTDA.
- A-3. Serão atendidas em garantia, no caso de apresentarem imperfeições para o uso todas as peças, desde que sofram exame do nosso departamento técnico.
- A-4. Os Serviços de garantia serão efetuados nas dependências de oficina autorizada, sendo que as despesas de transporte serão por conta do cliente.
- A-5. A MAQTRON IMPORTAÇÃO E EXPORTAÇÃO LTDA. reserva-se o direito de alterar as especificações de seus desenhos ou produtos, sem qualquer aviso prévio e sem incorrer na obrigação de efetuar as mesmas especificações nos produtos anteriormente vendidos.
- A-6. A MAQTRON não se responsabiliza por garantias extras não impressas no presente Certificado, bem como não assume responsabilidade pela validade do prazo de garantia, quando o canhoto do Certificado não for remetido à fábrica logo após o preenchimento.

### B- CONDIÇÕES DE ATENDIMENTO

- B-1. A reclamação deve ser feita diretamente ao Revendedor/Oficina Autorizada ou à Fábrica, logo após a constatação do defeito.
- B-2. Que os defeitos não sejam oriundos do uso impróprio do produto, acidentes ou quedas, transportes, força maior, elementos da natureza ou inobservâncias das orientações contidas no Manual de Instruções.
- B-3. A permanência de uma imperfeição por falta de aviso (reclamação), certamente acarretará em outros danos que não poderemos atender e ainda nos obriga a cortar em definitivo a garantia do produto.

### C- PRAZO DE VALIDADE

- C-1. A validade será de 6 (seis) meses, a contar da data de venda ao comprador, a qual deverá constar no Certificado de Garantia, juntamente com o número de Nota Fiscal.

### D- EXTINÇÃO

- D-1. Pelo decurso do prazo de validade.
- D-2. Que a máquina tenha sofrido a intervenção de pessoa não autorizada ou alteração na estrutura, construção ou funcionamento.
- D-3. A inobservância de qualquer uma das recomendações constantes do Manual de Instruções e deste Termo de Garantia.

**SAC – Serviço de Atendimento ao Consumidor 0800 49 5050**







Av. Caetano Natal Branco, 3800 - Bloco B  
Centro Empresarial - Caetano Natal Branco  
Joaçaba - SC - 89600-000  
SAC: 0800.495050 - Fax: (55) 49 3551-2526  
**Fone: (55) 49 3551-2525**

 [@vencedora.maqtron](#)       [@vencedora\\_maqtron](#)  
 [maqtron@vencedoramaqtron.com.br](mailto:maqtron@vencedoramaqtron.com.br)

[www.vencedoramaqtron.com.br](http://www.vencedoramaqtron.com.br)